

RELEVAMIENTO HORTÍCOLA INVERNAL
INFORME ESPECIAL AJO
PROVINCIA DE MENDOZA

CAMPAÑA 2025



MENDOZA

Ministerio de
Producción

Superficie cultivada de Ajo – Campañas 2023 y 2025 - Provincia de Mendoza

Índice

1. Superficie total de ajo 2023–2025.....	3
2. Estructura por tipos de ajo (blanco, colorado, morado y otros)	4
3. Distribución departamental 2023–2025.....	6
4. Análisis por tipo y departamento	8
5. Resultados destacados	12

1. Superficie total de ajo 2023-2025

Según el Relevamiento Hortícola Invernal, la superficie provincial implantada con ajo pasó de 13.840,8 ha en 2023 a 17.057,1 ha en 2025, lo que representa un incremento de 23,2%. El cambio agregado se explica por una recomposición varietal (tipos de ajo) y por variaciones departamentales concentradas en los principales polos de producción.

Tabla 1. Superficie provincial de ajo por tipo. Campañas 2023 y 2025 (ha).

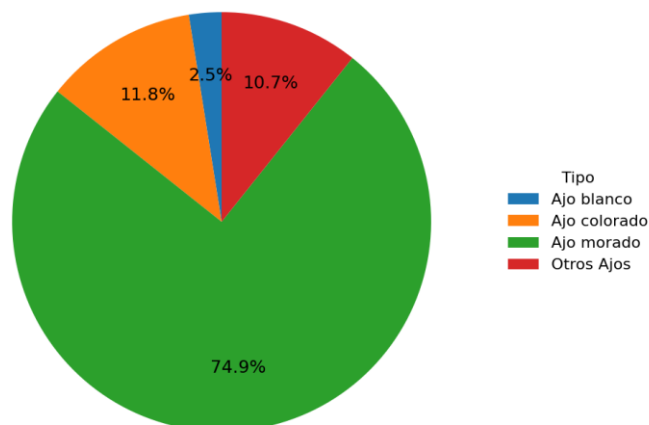
Tipo	2023	2025	Δ ha	Δ %
Ajo blanco	347,6	5.771,2	5.423,6	1560,4%
Ajo colorado	1.634,7	1.697,5	62,8	3,8%
Ajo morado	10.373,5	9.450,7	-922,8	-8,9%
Otros Ajos	1.485,0	137,8	-1.347,2	-90,7%

2. Estructura por tipos de ajo

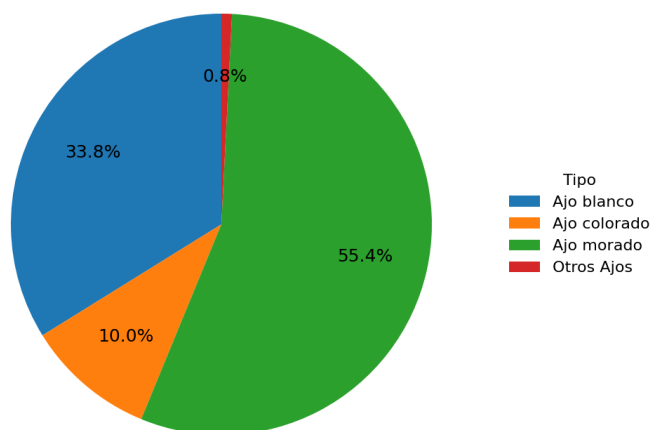
La estructura 2025 muestra una participación dominante del ajo morado en términos de superficie total, aunque con una reducción respecto de 2023. El incremento provincial se concentra en ajo blanco, mientras que la categoría “Otros ajos” cae fuertemente, sugiriendo una reclasificación hacia tipos específicos o un cambio efectivo en la composición.

- Ajo blanco: 5.771,2 ha en 2025 vs 347,6 ha en 2023 (Δ 5.423,6 ha).
- Ajo morado: 9.450,7 ha en 2025 vs 10.373,5 ha en 2023 (Δ -922,8 ha).
- Ajo colorado: variación acotada (Δ 62,8 ha).

Estructura provincial por tipo de ajo - 2023



Estructura provincial por tipo de ajo - 2025



- Otros ajos: cae de 1.485,0 a 137,8 ha (Δ -1.347,2 ha).

3. Distribución departamental 2023–2025

La producción de ajo se concentra en pocos departamentos, con predominio de Valle de Uco y el corredor Centro–Norte. En 2025, San Carlos lidera ampliamente la superficie implantada, seguido por Tunuyán y Tupungato.

3.1 Distribución por zonas productivas

La zonificación productiva muestra una consolidación del Valle de Uco como principal núcleo del ajo provincial. Entre 2023 y 2025 se observa expansión en Valle de Uco, Centro, Este y Sur, mientras que la Zona Norte reduce superficie.

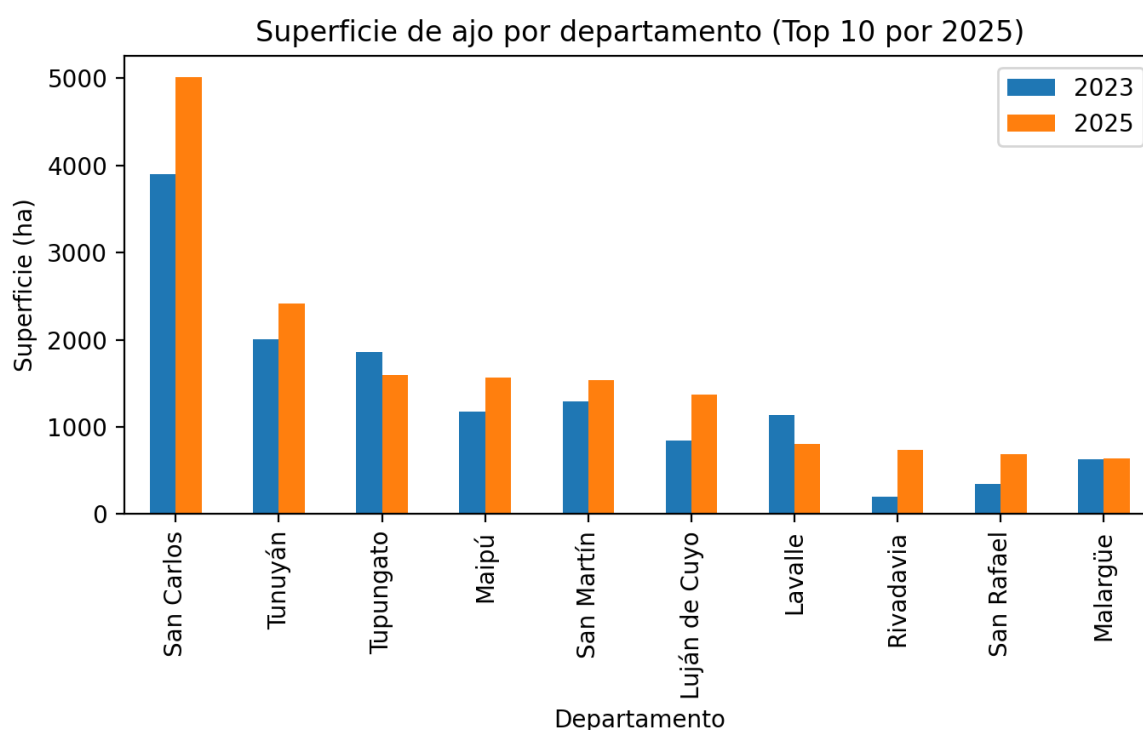


Tabla 2A. Superficie de ajo por zona productiva. Campañas 2023 y 2025 (ha).

Zona	2023 (ha)	2025 (ha)	Variación %
Valle de Uco	7769.9	9019.4	16.1%
Zona Centro	2070.7	2985.9	44.2%
Zona Este	1800.7	2838.1	57.6%
Zona Norte	1228.9	884.0	-28.1%
Zona Sur	970.7	1329.7	37.0%

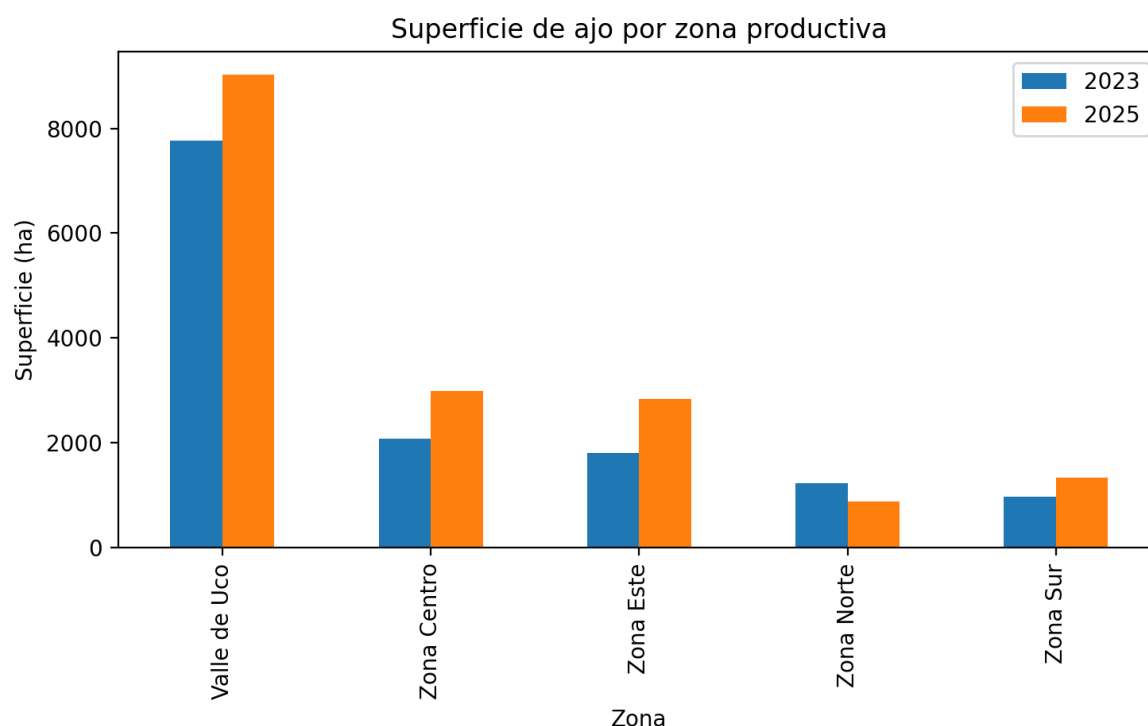


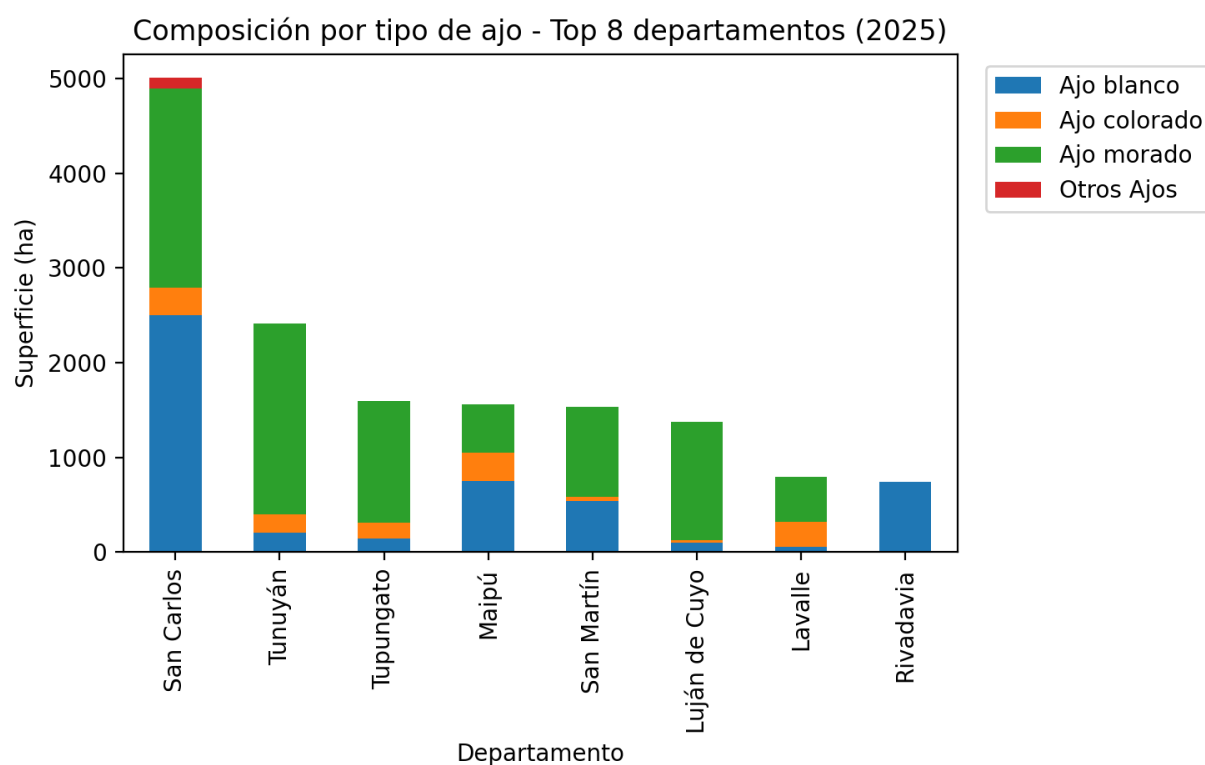
Tabla 2. Superficie total de ajo por departamento. Campañas 2023 y 2025 (ha).

Departamento	2023	2025	Δ ha	Δ %
San Carlos	3.901,0	5.008,4	1.107,4	28,4%
Tunuyán	2.007,4	2.411,3	403,9	20,1%
Tupungato	1.861,5	1.599,6	-261,9	-14,1%
Maipú	1.175,5	1.563,3	387,8	33,0%
San Martín	1.295,5	1.538,6	243,1	18,8%
Luján	843,3	1.373,6	530,3	62,9%
Lavalle	1.136,4	800,0	-336,4	-29,6%
Rivadavia	200,3	739,1	538,8	269,0%
San Rafael	341,4	689,7	348,3	102,0%
Malargüe	629,0	640,0	11,0	1,7%
Junín	151,8	353,8	201,9	133,0%
Santa Rosa	153,0	206,6	53,6	35,0%
Las Heras	92,5	84,1	-8,4	-9,1%
Guaymallén	51,9	49,0	-2,9	-5,6%
La Paz	0,0	0,0	0,0	
Gral. Alvear	0,2	0,0	-0,2	-100,0%

En términos de dinámica 2023–2025, los mayores aumentos absolutos se registran en San Carlos (+1.107,4 ha), Rivadavia (+538,8 ha) y Luján de Cuyo (+530,3 ha). Las principales bajas se observan en Lavalle (-336,4 ha) y Tupungato (-261,9 ha).

4. Análisis por tipo y departamento

A continuación se detalla la localización territorial de cada tipo de ajo en 2025, identificando los departamentos que explican la mayor parte de la superficie y sus cambios respecto de 2023.



4.1 Ajo blanco

Tabla 3. Ajo blanco: principales departamentos (Top 10) – campañas 2023 y 2025 (ha).

Departamento	2023	2025	Δ ha	Δ %
San Carlos	0,0	2.501,9	2.501,9	
Maipú	139,4	748,7	609,3	437,0%
Rivadavia	8,0	739,1	731,1	9139,3%
San Martín	20,0	544,8	524,8	2624,2%
Junín	13,0	321,2	308,2	2371,0%
Tunuyán	0,0	204,3	204,3	
Santa Rosa	10,0	188,1	178,1	1781,4%
Tupungato	0,0	143,2	143,2	
Malargüe	54,0	115,0	61,0	113,0%
Luján	80,9	100,0	19,1	23,6%

4.2 Ajo colorado

Tabla 4. Ajo colorado: principales departamentos (Top 10) – campañas 2023 y 2025 (ha).

Departamento	2023	2025	Δ ha	Δ %
Maipú	0,0	301,0	301,0	
San Carlos	725,4	294,3	-431,1	-59,4%
Malargüe	500,0	294,0	-206,0	-41,2%
Lavalle	0,0	262,7	262,7	
Tunuyán	113,3	195,6	82,3	72,6%
Tupungato	185,8	168,8	-17,0	-9,2%
San Rafael	44,9	58,8	13,9	31,0%
San Martín	0,0	43,9	43,9	
Luján	26,4	29,7	3,3	12,6%
Santa Rosa	0,0	18,4	18,4	

4.3 Ajo morado

Tabla 5. Ajo morado: principales departamentos (Top 10) – campañas 2023 y 2025 (ha).

Departamento	2023	2025	Δ ha	Δ %
San Carlos	3.093,6	2.100,4	-993,1	-32,1%
Tunuyán	1.894,1	2.011,4	117,3	6,2%
Tupungato	1.388,3	1.287,6	-100,7	-7,3%
Luján	571,8	1.243,9	672,1	117,6%
San Martín	868,9	949,9	81,0	9,3%
San Rafael	237,7	575,0	337,3	141,9%
Maipú	947,6	513,6	-434,0	-45,8%
Lavalle	840,4	479,4	-361,0	-43,0%
Malargüe	53,0	205,0	152,0	286,8%
Las Heras	56,2	68,2	12,0	21,3%

4.4 Otros Ajos

Tabla 6. Otros Ajos: principales departamentos (Top 10) – campañas 2023 y 2025 (ha).

Departamento	2023	2025	Δ ha	Δ %
San Carlos	82,0	111,8	29,8	36,3%
Malargüe	22,0	26,0	4,0	18,2%
Maipú	88,5	0,0	-88,5	-100,0%
San Martín	406,6	0,0	-406,6	-100,0%
Lavalle	281,0	0,0	-281,0	-100,0%
San Rafael	51,9	0,0	-51,9	-100,0%
Las Heras	25,6	0,0	-25,6	-100,0%
Guaymallén	2,7	0,0	-2,7	-100,0%
Luján	164,2	0,0	-164,2	-100,0%
Junín	70,0	0,0	-70,0	-100,0%

5. Resultados destacados

- La superficie total de ajo en Mendoza aumenta 23,2% entre 2023 y 2025 (de 13.840,8 a 17.057,1 ha), consolidando al ajo como el principal cultivo hortícola invernacional provincial.
- El crecimiento se explica casi íntegramente por el aumento de ajo blanco (+5.423,6 ha), mientras que el ajo morado reduce su superficie (-922,8 ha) y “Otros ajos” cae fuertemente (-1.347,2 ha).
- Territorialmente, San Carlos refuerza su liderazgo (5.008,4 ha en 2025), seguido por Tunuyán (2.411,3 ha) y Tupungato (1.599,6 ha). Los incrementos más marcados se concentran en San Carlos, Rivadavia y Luján de Cuyo, evidenciando una mayor concentración espacial.
- A nivel prospectivo, la expansión reciente —particularmente de ajo blanco— sugiere una respuesta a señales de mercado y/o a estrategias de diferenciación comercial. Para la próxima campaña, el riesgo principal está en la disponibilidad hídrica y en la rentabilidad relativa frente a alternativas de invierno; por lo tanto, conviene monitorear tempranamente intención de siembra en los departamentos líderes y validar la composición por tipo para evitar sesgos por reclasificación.

Fuente: Relevamiento Hortícola Invernal – Dirección de Agricultura / IDR. Elaboración propia sobre base de estimaciones departamentales 2023 y 2025.